



WohnSinn

MEISTERHAFT

FRANKFURTER KÜCHE

KÜCHEN-MINIMALISMUS HAT NICHT AUSGEDIENT **SEITE 18**

UNTER DEM ESSTISCH

DIE VIELFALT VON TISCHBEINEN **SEITE 22**

M. FBI

DIE HOLZWERKSTATT

... für Bauen und Wohnen!

editorial

Liebe Leserinnen und Leser,

wie so vieles ist auch der Einrichtungsstil definitiv Geschmacksache. Die einen mögen es reduziert, aufgeräumt und puristisch. Die anderen brauchen es lebendiger, mit mehr Farbe oder dekorativen Elementen, um sich zu Hause wohlzufühlen.

Das Schöne aber ist: Beim Einrichten gibt es zwar Trends, aber kein richtig oder falsch! Wir zeigen Ihnen daher – ganz ohne Bewertung – stilvolle Schlafzimmer für Puristen und minimalistische Küchen, die nach dem Vorbild der Frankfurter Küche Spaß am Kochen auf kleinem Raum ermöglichen. Andererseits präsentieren wir Ihnen in dieser WOHNSinn neben den angesagten Farben im Kleiderschrank auch starke Farben am Schrank und freuen uns, dass das altbewährte Wiener Geflecht nun im Badezimmer wieder in Erscheinung tritt.

Nicht zuletzt treten wir einen Schritt zurück und lauschen: Dem Akustik-Talent Holz. Ein Genie, das einerseits Holzinstrumenten harmonische Töne entlockt und andererseits den Schall im Raum auf wunderschöne Weise reduziert.

Nutzen Sie dieses Naturtalent auch für Ihre Inneneinrichtung, egal in welchem Wohnraum. Die abwechslungsreichen Anregungen dafür erhalten Sie von uns!

In diesem Sinne wünschen wir eine anregende Lektüre!

Ihre Holzwerkstatt



Markus Ebi
„Die Holzwerkstatt“



„Ein zweckmäßiges Haus
zu bauen erfordert Geld –
ein gemütliches Heim
zu schaffen guten Geschmack.“

Helmut Glaßl (*1950),
Dipl.-Ingenieur
und Aphoristiker



FAKTENCHECK

WOHLTUENDE GEWOHNHEITEN

Was jeder Tag beinhalten sollte:



9.000

Schritte laufen



30

Minuten an der
frischen Luft verbringen



2 x 4

Minuten intensives
Muskeltraining



8

Stunden schlafen



7

Gläser Wasser trinken
(mindestens 1,5 l)



5

Portionen Obst oder Gemüse
zu sich nehmen



3

gesunde Mahlzeiten
über den Tag verteilt essen



20

Minuten Auszeit
für sich selbst



Inhalt

AKTUELL

- 3 **FAKTENCHECK**
Wohltuende Gewohnheiten
- 5 **EXPERTENTIPP**
Bildschirm reinigen
- 6 **NEWS**

WOHNEN & SCHLAFEN

- 8 **BETTEN FÜR PURISTEN**
Schlichtheit im Schlafzimmer



- 12 **TRAUMDEUTUNG**
Emotionen in Bildern –
der Schlüssel zu unserer Seele?
- 14 **MEHR FARBE IM SCHRANK,**
mehr Farbe am Schrank!

KÜCHE & MEHR

- 18 **DIE FRANKFURTER KÜCHE**
Warum Küchenminimalismus
nicht ausgedient hat
- 22 **UNTER DEM ESSTISCH**
Die Vielfalt von Tischbeinen



NAHAUFNAHME

- 26 **GESPINSTMOTTE**

KÜCHE & MEHR

- 28 **EDLE SPÜLEN**
Ein Hauch von Metallic-Luxus

STARKE STÜCKE AUS MEISTERHAND

- 31 **AKKURATE ELEGANZ IM BADEZIMMER**

BAD & WELLNESS

- 32 **WIENER GEFLECHT**
Ein Klassiker erobert das Badezimmer



HAUS & HOF

- 36 **AKUSTIKTALENT HOLZ**
- 40 **DIE KORKEICHE**
Vielfältiger Baum mit
mediterranem Flair

REISELUST & FREIZEIT

- 42 **REISETIPP**
Sardinien – Ein Hauch von Karibik
in Europa
- 45 **REZEPTTIPP**
„Falscher Hase“
- 47 **BASTELTIPP**
Samenbomben für blühende Gärten

PINNWAND-WISSEN

- 48 **DIE PYRAMIDE DER
OPTIMALEN ERNÄHRUNG**

VORSCHAU

- 50 **VORSCHAU & IMPRESSUM**

EXPERTENTIPP

BILDSCHIRM REINIGEN – TIPPS FÜR MEHR KLARHEIT

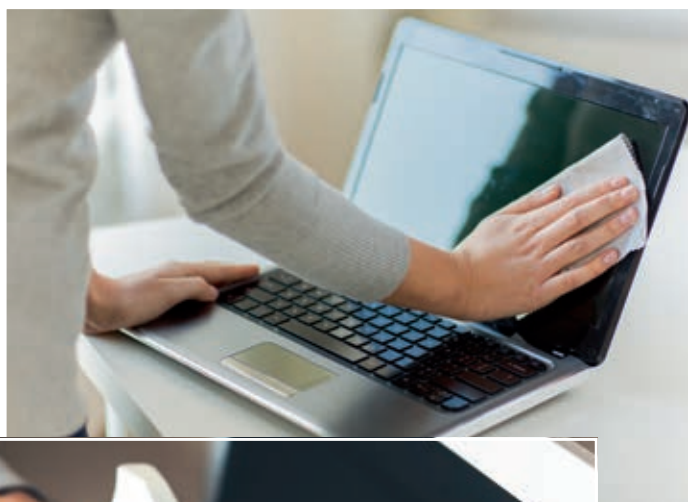
Bildschirme begegnen uns im Alltag überall: als Computerbildschirm, am Fernseher oder auch als Display an Küchengeräten. Doch mit der Zeit verschmieren oder verstauben sie. Spätestens, wenn auf der Bildschirmoberfläche oder Anzeige kaum mehr etwas lesbar ist, wird es Zeit für eine Reinigung. Mit diesen Tipps klappt der klare Durchblick.

Bei der Reinigung von Computerbildschirmen oder auch Fernsehbildschirmen sollte das Gerät zunächst vom Netz genommen werden, um mögliche Kurzschlüsse zu vermeiden.

Bei geringer Verschmutzung genügt meist schon ein Taschentuch. Wichtig hierbei ist aber, dass keine balsamierte Schicht vorhanden ist, da diese einen Schmierfilm hinterlässt. Brillenputztücher können ebenfalls zum Reinigen verwendet werden.

Am besten geeignet für die Reinigung sind Mikrofasertücher, da diese keine Kratzer verursachen. Leicht befeuchtet und ohne Druck mit diesem einfach über den Bildschirm oder das Display fahren.

Besonders bei Displays an Küchengeräten kommt es durch das Hantieren in der Küche oder mit Essen oft zu hartnäckigen Fettflecken. Damit diese verschwinden, sind sogenannte TFT-Reiniger zu empfehlen. Ein bisschen vom Reiniger auf ein Mikrofasertuch spritzen und mit leichtem Druck über den Bildschirm wischen – fertig ist die perfekte Reinheit.



ÖFTER WIRKT MEHR?

Generell gilt: Um langfristig den Durchblick an Bildschirmen zu behalten, lieber öfter, sprich regelmäßig reinigen, um starke Verschmutzungen von vornherein zu vermeiden.

info



FLEXIBLER DREHKNOPF

Neben der Bedienung von Küchengeräten per Fingertipp bzw. Touchdisplay favorisieren einige Köchinnen und Köche nach wie vor den guten, alten Drehknopf. Den gibt es jetzt im sogenannten Flex Concept von NEFF als flexible Einknopf-Bedienung namens Twist Pad Flex®. Die Besonderheit des intuitiv handhabbaren Drehknopfs: Er haftet magnetisch, kann an einer beliebigen Stelle an das Display andockt werden und ist somit für Links- wie Rechtshänder bequem zu steuern. Den Twist Pad bietet der Hersteller in der aktuellen Kollektion für Backöfen sowie für Kochfelder an. ●



WANDLEUCHE IN WÜRFELFORM

Ein schlichtes Design, in dem viel steckt: Hinter bzw. in dem Holzwürfel verbirgt sich eine Wandleuchte, die für innen wie außen geeignet ist, für Wohnräume oder Treppenhäuser ebenso wie für Terrassen oder Hauszugänge. Verwendet werden aus Österreich stammende Massivhölzer aus Nussbaum, Zirbe oder Eiche sowie Altholz, dem der Hersteller Leuchtnatur dank der „Cubus“-Leuchte ein wunderschönes zweites Leben schenkt. Der flexibel einstellbare Lichtkegel strahlt durch 12 Watt LED nach oben und unten aus. ●





ARMATUR IN OVALEM DESIGN

Ein Design, das eine klare Sprache spricht: Die neue Oval Armaturenserie von Teka betritt mit einer reduzierten Formsprache ohne radikale Extravaganzen die Bühne im Spülbereich. Ein filigraner, oval geformter Körper bietet einen zeitlosen Blickfang. Die Armaturen, die in Chrom und Schwarz matt erhältlich sind, bestechen darüber hinaus durch einen um 360 Grad schwenkbaren Auslauf und sind als Varianten mit reduziertem Wasserdurchfluss und Auszugbrause verfügbar. ●



Anzeige

**DIE HAUSMARKE
DER SCHREINER & TISCHLER**
Genial einfach. Einfach genial.

Jetzt Ihren regionalen
Fachbetrieb finden
Lignea24.com



LIGNEA
ZEITLOS WOHNEN MIT STIL

NUR ERHÄLTlich
BEI PARTNERN VON

TopaTeam[®]
HANDWERK & HANDEL

SCHLICHTHEIT



Ein Bett, ein Kleiderschrank, eine Leuchte und vielleicht noch ein Nachttisch – fertig ist die Schlafzimmer-Einrichtung? Für viele ja! „Weniger ist mehr“ lautet das Credo für puristisches Wohnen, das sich in Schlaf- und Ruheräumen zunehmender Beliebtheit erfreut.



B E T T E N F Ü R P U R I S T E N

IM SCHLAFZIMMER



Reduzierte Möbel, reduzierte Formen und Farben sowie ein Minimum an Dekorationen und Accessoires. Ein Weniger in der Einrichtung erzeugt im Umkehrschluss immer auch ein Mehr:

Ein Mehr an Freiraum!

Freiraum im Sinne von mehr Platz im Raum und mehr Freiheit im Kopf ist für viele der Schlüssel zu Ruhe und Erholung. Logisch, dass der Purismus als Wohnstil sich meist im Schlafzimmer zum Besten gibt. Wer danach strebt, seinen Geist zur Ruhe kommen zu lassen und der technisch-informellen Reizüberflutung entgegenzuwirken, verbietet alles Überflüssige, um sich und den Augen Ruhe zu gönnen.

Mit sparsamer Einrichtung puristisch zu wohnen, funktioniert nicht nur für Singles oder Paare. Selbst in lebhaften Familien mit Kindern oder Haustieren sind eine puristische Ausstattung und entrümpelte ▶



MINIMALISMUS ODER PURISMUS?

Alles, was nicht gebraucht wird oder nicht guttut, fliegt raus! Nach diesem Grundsatz beschränkt sich der Minimalismus auf das Nötigste. Auch der Purismus verzichtet auf Unnötiges, behält aber das Designkonzept im Auge: Ausgewählte, stilvolle Deko, Figuren oder Bilder spielen in ein puristisches Einrichtungskonzept mit ein. Der Minimalismus gibt also den Rahmen vor, in dem der Purismus sich ausprägen darf.

info



Ein puristischer Wohnstil mit akzentuierenden Elementen lässt sich insbesondere im Schlafzimmer somit relativ einfach realisieren – wenn konsequent Ordnung gehalten und ein paar kleine Tricks berücksichtigt werden:

Ordnung in ausgewählten Räumen praktikabel: speziell im Rückzugsraum Schlafzimmer.

Purismus: klare Formen und schlichte Materialien

Dabei heißt Purismus nicht, dass die Vermeidung von Überfrachtung zu einem kühlen oder gar sterilen Ambiente führt. Diesem Vorurteil ist ein klares Nein entgegenzusetzen. Vielmehr geht es beim Purismus um klare, geradlinige Formen vereint mit der puren und unverfälschten Materialität. Die Formsprache von Möbeln und Architektur rückt in den Mittelpunkt.

Durch die Reduktion auf klare Formen, schlichte oder unbehandelte Materialien und dezente Farben gelingt dem Purismus ein herausragendes Kunststück. Denn in keinem anderen Wohnstil kommen Möbelstücke oder ein Farbtouch so wunderbar zur Geltung wie in einem puristisch eingerichteten Raum. Umso gezielter lassen sich stimmige Akzente setzen. Sei es durch Farbnuancen an Wand oder Boden sowie durch Möbel aus Holz.

Akzente im Purismus: Kein Widerspruch!

Wer im Raum feine Akzente setzen möchte, profitiert von einer puristisch reduzierten Ausstattung: Selbst Farbnuancen werden zum Hingucker, da sie nicht mit zig weiteren Farben oder sonstigen Ablenkungen konkurrieren müssen.

Holz Möbel als stilvoller Blickfang

Dasselbe gilt für Möbel aus Holz, die als stilsicheres Mobiliar in geradliniger Formgebung zum perfekten Eyecatcher werden. Anstelle rustikaler Holz Möbel empfehlen sich leicht wirkende, schlichte Formen in Kombination mit dem passenden Holz-Farbtönen: In Räumen mit dunklen Wänden oder Böden sind Esche, Birke oder Ahorn ein wunderschöner Kontrastgeber. In spartanisch eingerichteten Schlafzimmern, die mit weißen oder beige Wänden und hellen Böden oder Teppichen auftreten, rücken Holz Möbel aus dunklem Kirsch- oder Nussholz stilsicher in den Vordergrund.



- Entrümpeln Sie einen Raum und verabschieden Sie sich von unnötigen Möbeln und Accessoires.
- Gegenstände wie Bücher, Brillen etc. werden in Regalen oder Schubladen verstaut.
- Erstellen Sie ein Raumkonzept mit relevanten Möbeln, deren Platzierung und einer reduzierten Farbgestaltung.
- Behalten Sie in der Kombination von Farben oder Farben und Hölzern zwei Grundtöne bei, zum Beispiel Kontraste wie Hell und Dunkel oder warme Paarungen wie Holz und Beige bzw. Pastelltöne.
- Auf Muster am besten verzichten oder zurückhaltend damit umgehen (maximal Streifen oder Punkte), lieber auf unifarbene Flächen bzw. Oberflächen setzen. ●

Anja, du bist noch
immer so entspannt.
Wie machst Du das?

Ich schlaf
einfach nur gut!

ProNatura
DAS SCHLAFSYSTEM





Traumdeutung

Emotionen in Bildern – der Schlüssel zu unserer Seele?

Durchschnittlich träumt ein Mensch vier Jahre seines Lebens. Von Kindesalter an entstehen beachtliche Bilder in unserem Unterbewusstsein. Laut Sigmund Freud sind die Träume ein Spiegel unserer Seele. Sie sagen etwas über unsere tiefsten Wünsche oder Ängste aus. Die Entschlüsselung ist jedoch nicht so einfach, weil sehr individuell. Mit der Interpretation von Symbolen gelang Traumdeutern aber ein kleiner Einblick in unseren Gefühlszustand – ohne Gewähr oder Anspruch auf Vollständigkeit.



TRÄUMEN

Es gibt keine Traumdeutung, die für jeden Menschen gilt. Deshalb sollte sie immer unter Berücksichtigung der eigenen Situation und Persönlichkeit betrachtet werden.

Traumdeuter gehen von rund 15.000 verschiedenen Traumsymbolen aus, hinter welchen sich eine tiefere Bedeutung verbirgt. Wer sich näher damit beschäftigen will, findet z. B. unter www.brigitte.de/horoskop/traumdeutung/ jegliche Trauminterpretationen von A bis Z.

info



Die häufigsten Traumsymbole

AUS HÖHE FALLEN:

Die Angst vor Kontrollverlust, Unsicherheit, Hilflosigkeit oder auch ein vermindertes Selbstwertgefühl können hier der Hintergrund sein. Oftmals fühlt sich der Träumende tatsächlich wie im Fall.

VERFOLGT WERDEN:

Im Traum verfolgt zu werden, kann auf die Vermeidung einer unangenehmen Aufgabe, auf eine schwierige Entscheidung oder Auseinandersetzung zurückzuführen sein.

TOD:

Der eigene Tod oder der einer geliebten Person in einem Traum bedeutet nicht zwingend, dass das Leben zu Ende geht. Vielmehr stehen derartige Träume häufig für Veränderungen und Wandel, z. B. ein neuer Job oder ein neuer Lebensabschnitt.

SCHWANGERSCHAFT:

Wenn Männer und Frauen von einer Schwangerschaft träumen ist das oft ein Zeichen für unerfüllte Hoffnungen. Aber auch dafür, dass ein neues Kapitel in den Startlöchern stehen kann.

FLIEGEN KÖNNEN:

Die Fähigkeit, fliegen zu können, deutet auf eine Unabhängigkeit hin, die durch einen gelösten Konflikt oder eine knifflige Entscheidung, die endlich getroffen wurde, ausgelöst werden kann.

SCHLANGEN:

Die Schöpfungsgeschichte, griechische Mythen, selbst die Moderne verbindet das Symbol mit dem Bösen: Ein Warnsignal für eine nicht vertrauenswürdige Person in unserem Leben. Im Traum aber steht die Schlange eher für sexuelle Bedürfnisse oder Triebe.

WASSER:

Wasser steht für Nachgiebigkeit, Loslassen und Reinigen. Für eine genauere Deutung ist die Form des Wassers wichtig. Stilles Wasser z. B. steht meist für eine ruhige Lebensphase.

SPINNEN:

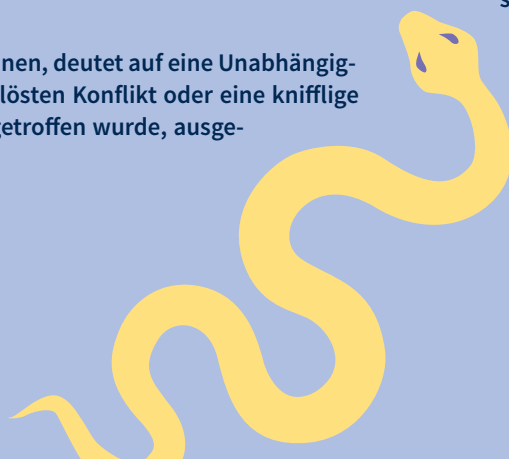
Die Spinne ist ein sehr negatives Symbol. Ihre unberechenbaren Bewegungen stehen in der Traumdeutung für Täuschung und Lügen.

ZAHNAUSFALL:

Wackelnde oder ausfallende Zähne im Traum können auf Unsicherheit oder ein fehlendes Selbstwertgefühl hindeuten. Andererseits kann das Symbol auch für einen Verlust im Leben stehen, der den Boden unter den Füßen wegzieht.

AUTO FAHREN:

Das Auto im Traum wird vor allem mit positiven Gefühlen assoziiert. Freiheit, Unabhängigkeit und Stärke sind ein großer Teil des Lebens der träumenden Person.



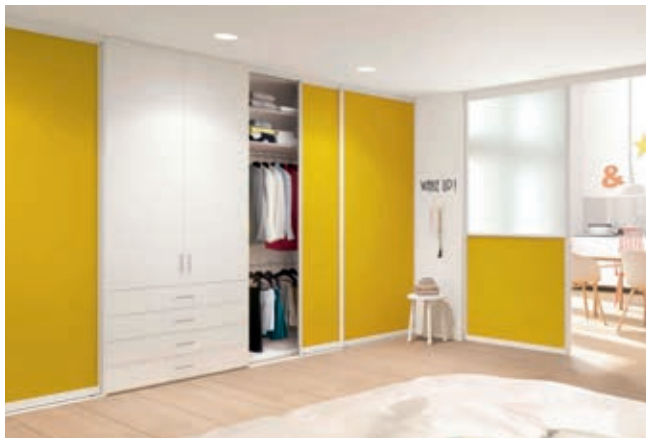


Mehr Farbe im Schrank, mehr Farbe am Schrank!

So wie die Gärten und Parks im Frühjahr und Sommer zu einem Farbenmeer aufblühen, holen wir jetzt wieder unsere Lieblings-Farbknüller aus dem Kleiderschrank. Wunderbar, nur Mut! Wer sich traut, geht voll mit der Mode. Denn die angesagten Pantone-Farben 2024 für Frühjahr und Sommer bestechen durch eine eindrucksvolle Mischung aus leuchtenden Farben und satten Naturtönen. Und die dürfen nicht nur in den Kleiderschrank, sondern auch an den Schrank!



Etwas ganz Besonderes: Das Lieblingsmotiv oder die Lieblingstapete als Schiebetür-Füllung.



Jahr für Jahr stellt der Report des Pantone Color Institutes die Trends der kommenden Modeseason vor. Für die warme Jahreszeit wird es energiegeladener in alle Richtungen. Von tiefen Türkis- und Blautönen über Senfgelb bis zu sattem Rot und sonnigem Orange. Erlaubt ist, was bunt ist und, so die Aussage der Pantone-Experten, was „unser tiefes Bedürfnis nach Selbstentfaltung“ unterstreicht.

Schillernde Schiebetür-Lösungen

Das gilt auch für das Exterior des Kleiderschranks: Wer eindrucksvolle Farben liebt, dem stehen diese in einer breiten Auswahl und vielen Gestaltungsmöglichkeiten offen. Zum Beispiel in Form von Schränken mit Schiebetüren. Eingebettet in einen stilvoll reduzierten Rahmen mit passenden Schienen rücken die farbigen Füllungen der einzelnen Türsegmente umso mehr in den Vordergrund.

Die Farbzusammenstellungen der Schiebetüren-Schränke sind so individuell wie der Geschmack jedes einzelnen: Neben einem farbig durchgängigen Look wirken speziell Farbkombinationen aus ausdrucksstarken und zurückhaltenden Farben stimmig im Raumkonzept. Selbst Kombinationen aus verschiedenen Füll-Materialien der Schiebetüren sind möglich: Glas, Matt- oder Hochglanz-Optik, Holz oder Spiegel-Oberfläche.

Selbst Füllungen mit Stoff oder Filz, als Magnetwand oder beschreibbare Kreide-Tafel sind möglich. Noch individueller wird es mit einem Wunschmotiv auf Folie hinter Glas oder als Plot, sprich als ausgestanzte Grafik oder Schrift. ▶



Begehbarer Kleiderschrank mit Pepp

Selbstverständlich erlauben Schiebetür-Lösungen bei ausreichend Platz auch die Abtrennung von Räumen und die komfortable Einrichtung eines begehbaren Kleiderschranks. Das Ankleideerlebnis mit dem Extra-Plus an Freiraum macht mit imposanten Farben an der Schiebetür schon beim Eintreten viel mehr Spaß.

Drehtürschrank mit Extra-Schwung

Wer die klassische Schwingtür am Schrank bevorzugt und entsprechend Platz zum Öffnen nach außen hat, muss bei dieser Lösung für den Kleiderschrank ebenso wenig auf den speziellen Farb-Effekt verzichten. Egal, ob eine durchgängige Farbe oder harmonische Farbabstufungen, matt oder glänzend, der Farb-Pepp macht's! Und für das kleine i-Tüpfelchen sorgen dezente Griffe oder stilvolle Griffleisten in diversen Formen und Farbgebungen.

Starke Farben für schräge Schränke

Soll der Stauraum in der Schräge für Kleidungsstücke oder zur Verwahrung verschiedenster Utensilien genutzt werden,



Schiebetür-Lösungen in Schrägen? Aber sicher – gerne dezent oder mit Farbe bzw. Motiv-Aufdruck.

empfiehlt sich ebenso ein Abschluss mit Türen. So bleibt alles ohne Einblicke ordentlich verschlossen und frisch Gewaschenes wird vor zu viel Staubablagerung bewahrt. Mit Dreh- oder Schiebetüren? Kommt auf die Raumsituation an. Generell möglich ist aber beides. Und ja, auch hier steht in der Auswahl der Oberflächen und Farben eine umfangliche Palette offen.

Also ran an die Lieblingsfarben – sowohl am Schrank als auch im Schrank. ●



FARBE DES JAHRES 2024

Warm und wohltuend – so soll die Farbe des Jahres auf uns wirken. **Peach Fuzz** hat auf jeden Fall das Zeug dazu! Die vom Pantone Institut gekürte Farbe für 2024 bringt wärmende Leuchtkraft in unseren Alltag, unseren Kleiderschrank und unser Zuhause. Der Mix aus Orangen und Aprikosen soll unser Körpergefühl stärken und Herz und Geist bereichern. Die softe Farbe fügt sich nicht zuletzt wunderbar in Wohnräumen als Wandfarbe oder auf Gardinen und Teppichen ein.

info



Küchenupgrade



FORCHER

Möbelqualität aus Tirol

DIE FRANK- FÜRTER KÜCHE

WARUM KÜCHEN- MINIMALIS- MUS NICHT AUSGEDIENT HAT



Die Küche als zentraler Raum? Darin hat sie ihren Ursprung! Die Zeiten, in welchen die Wärme der Kochstelle und die Kälte in anderen Räumen zur Zusammenkunft in der warmen Küche führte, sind natürlich passé. Den neuen Lebensmittelpunkt in Haus oder Wohnung stellen Küchen heute vielmehr aus Gründen der Geselligkeit dar. Die Wohnküche als Kopplung von Koch- und Wohnraum wurde zum beliebten Raumkonzept. Jedoch eines, das sich vor allem in Städten auf dem Rückzug befindet, Stichwort Wohnraumknappheit. Ein Phänomen, das auch in den 1920er-Jahren auftrat und zum Siegeszug der Frankfurter Küche führte.



Küchengeräte waren in der Frankfurter Küche nicht fest integriert. Viele entschieden sich für einen günstigen, kombinierten Kohle- und Elektroherd.



Frankfurter Küche, nach Architekt Ernst May (1886–1970), in einem Siedlungshaus, das wie 1928 zurückgebaut wurde.



Während es heute darum geht, speziell im urbanen Raum auf begrenzten Flächen möglichst viel, aber dafür eher kleinen Wohnraum zu schaffen, war es ab Mitte der 1920er Jahre die Industrialisierung, die zu Platzproblemen führte: Die Menschen zogen dorthin, wo es Arbeit gab: In die Städte. Der soziale Wohnungsbau boomte, das Leben auf minimaler Fläche wurde in der Arbeiterschicht zum Standard und damit einhergehend schmale, beengte Küchen.

Die gesamte Funktionalität einer großen Küche auf kleinstem Raum zusammenzuführen brachte die Wiener **Architektin Margarete Schütte-Lihotzky 1926 auf die Idee der „Frankfurter Küche“**. Eine flurähnliche Standardküche, die im Zuge des

sozialen Wohnungsbaus der Stadt in zehntausenden Küchen zum günstigen Preis eingebaut wurde. Eine Innovation, die als Geburtsstunde der Einbauküche gilt. Die Frankfurter Küche beschränkte sich auf 6,5 qm und konzentrierte sich auf eine optimale Aufteilung der Arbeitsbereiche, um unnötige Bewegungsabläufe in der Küche zu minimieren.

Ein Konzept, das bis heute Aktualität aufweist: Küchenplaner raten in Küchen – egal, wie groß oder klein sie sind – zur wegoptimierten Anordnung für schnelle Arbeitsabläufe in der Küche. Vorrats- und Kühlschränke nach außen, Spül- und Vorbereitungsbereich nebeneinander, im Anschluss an die Vorbereitungsfläche folgt die Zone für Kochen und Backen. ▶





Insbesondere bei kleinen Küchen und wenig Platz ist eine gründliche Planung nach diesem Grundschema Voraussetzung, um in der kompakten Küche nichts missen zu müssen. Eine der obersten Prämissen: **Stauraum schaffen!**

- **Deckenhöhe nutzen:** Raumhohe Schränke oder Auszüge für Vorräte oder kleine Elektrogeräte lassen keinen Millimeter

ungenutzt. Um an wenig verwendete Utensilien ganz oben zu gelangen, gibt es (teils integrierte) Hocker-Lösungen.

- **Cleveres Interieur:** Schrankeinheiten mit Dreh- und Schwenkauszügen, schmale Abfalltrennsysteme im Spülenunterschrank oder Schubkästen bieten Platz bis in die letzte Ecke und erlauben dennoch komfortablen Zugriff. Stauraum für's Kleine schaffen auch Regale, die direkt auf der Innenseite der Schranktür montiert sind.
- **Küchentechnik im Kleinformat:** Einbaugeräte in schmaler Ausführung gehören bereits bei vielen Herstellern zum Sortiment. Mehrfach funktionale Lösungen wie Spülen mit Arbeitsflächen-Abdeckung, Dampfgeräten oder in das Kochfeld eingebaute Dunstabzüge unterstützen die Planung im Kleinen.
- **Deckenmontage:** Alles, was hängt, nimmt keinen Platz vom Boden weg. Neben Wandhaken sparen deckenhängende Regale Platz, sollten aber die Kopfhöhe im Arbeitsbereich berücksichtigen.
- **Mini-Theke:** Eine kleine Küchenzeile kann mit einer schmalen Theke und einem Barhocker zwischen Ess- und Wohnbereich ergänzt werden – ideal auch für das Homeoffice in der Küche.

Selbst in Dachschrägen oder verzwickten Ecken bieten diese Stauraumlösungen



ungeahnte Möglichkeiten. Je kleiner der Platz, desto eher ist eine maßgeschneiderte Küche zu empfehlen, die wirklich jeden Winkel ausnutzt. Diese kann ferner in puncto Design und Verarbeitung exakt so gestaltet werden, dass sie nicht nur funktional, sondern auch optisch für geballte Küchen-Power sorgt! ●





Einfach gesünder kochen.

Mit den neuen Serie 8 Backöfen geht gesünder Kochen und Backen jetzt noch einfacher. Für hohen Bedienkomfort sorgt das hochauflösende TFT-Touchdisplay. Mit dem digitalen Bedienring lassen sich die neuen smarten Funktionen intuitiv anwählen.

- Die Heizart Air Fry beispielsweise ermöglicht gesundes Frittieren mit weniger Fett.
- Der Bräunungssensor erkennt mit der integrierten Kamera den Bräunungsgrad.
- Die neue Dampf-Funktion Plus gart Lebensmittel nicht nur schneller sondern auch schonender.

Mehr bei deinem accent line Partner oder unter





DIE VIELFALT VON TISCHBEINEN

*„Solang du
deine Füße
unter meinen Tisch
stellst ...“*

Wer kennt diese Androhung der Eltern zu Konsequenzen bei Ungehorsam nicht? Hätten wir als Kinder schon gewusst, welche raffinierten Füße und Beine sich heute so unter den Esstischen finden – wer weiß: Vielleicht hätten wir unsere Beine früher unter dem elterlichen Tisch herausgezogen, um nach eigener Bestimmung die Beine unter unserem Esstisch auszuwählen. Und auf eigenen Beinen zu stehen!

So vielseitig wie die menschlichen Beine, die sich im Laufe eines Tischlebens darunter ausstrecken, so vielseitig sind mittlerweile die Tischbeine selbst. In ihrem Material, in puncto Beschichtung und vor allem in ihrer Formgebung gibt es eigentlich nichts, was es unter dem Tisch nicht gibt.

Stabile Stützen

Einzige Bedingung an alle Tischbein- oder Tischkufen-Varianten: Die Stabilität des Esstisches muss gewährleistet sein! Schließlich besteht sein Auftrag darin, für die Zusammenkunft aller Familienmitglieder Platz für Teller, Schüsseln, Gläser, aber auch für Laptops oder Hobbyutensilien zu bieten. Und Stütze für jeden Ellenbogen und jedes Über-den-Tisch-Greifen zu sein.

Wie diese Stabilität unter der Tischplatte abgesichert wird, bleibt aber dem Geschmack und Wohnstil jedes einzelnen überlassen:

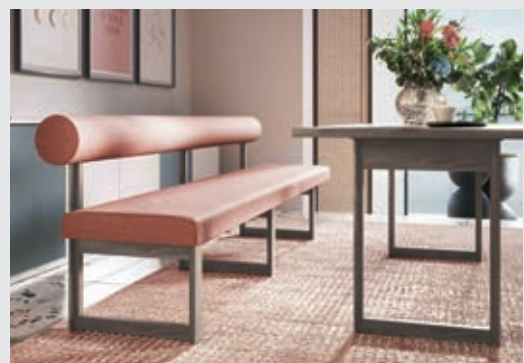
Die X-Beinigen

Ein besonderer Hingucker, allein schon der Form wegen, sind Tischgestelle, die an X-Beine erinnern. Und nein, sie sind nicht verklemmt. Ganz im Gegenteil wirken sie in schlanker Ausführung mit pulverbeschichtetem Stahl in Schwarz oder auch in Holz-Ausführung eher auflockernd. Wer mehr Industrie- und Loft-Stil wünscht, dem steht eine breite Palette an mehr oder weniger dicken, X-förmigen oder über Kreuz geschweißten Tischbeinen zur Auswahl.



Die Rechteckigen

Als geschlossenes Viereck-Profil in geradliniger, rechteckiger Formgebung tritt schlichter und doch sehr stilvoller Minimalismus unter der Tischplatte zutage. Für den Industrie-Look wird der rohe, meist verschweißte Stahl gerne pur beibehalten oder in Schwarz beschichtet. Etwas edler treten die rechteckigen Tischkufen als Edelstahl-Variante oder aus Holz auf.



KOMBI-TIPP

Tischbeine oder -kufen mit industriellem Touch und einem markigen, rustikalen Erscheinungsbild passen rein optisch am besten zu großen, schweren Tischplatten – beispielsweise aus (fast) unbehandeltem Holz oder mit groben Kanten. Umgekehrt harmonisieren schlanke, schlicht gehaltene und oberflächenveredelte Tischplatten formschön mit filigranen Tischbein-Varianten.

into



Die Eleganten

Die klassischen vier Beine, die an jeder Tischecke angebracht sind und in gerader Linie zum Boden führen, haben nie ausgedient. Sie treten als zeitlose, oft schräg nach außen ausgestellte Tischbeine in Erscheinung. Noch filigraner, fast zart, wirken zusammenlaufende, lackierte Stahlstangen, die sich zu einer eleganten Unterkonstruktion vereinen.



Die Großflächigen

Robust und standfest, das strahlen großflächig aus Metall oder Holz verarbeitete Tischfüße oder Tischsockel aus. Mittig unter der Tischplatte platziert sorgt eine große Stehfläche obendrein für Fußfreiheit unter dem Tisch – ohne Stoßstellen an den Ecken.



Die etwas anderen

Metallkufen unter dem Esstisch sind als Vierkant- oder Rundrohre nicht nur in verschiedensten Formen, sondern auch in verschiedensten Farben verfügbar. So muss ein Tisch mit Metallbeinen nicht zwangsläufig rustikal auftreten, sondern kann mit weißer Pulverbeschichtung ganz leicht erscheinen. Selbst beim Materialmix wie Holz mit Metall sind unter dem Esstisch kaum Grenzen gesetzt.





STRUKTURIERTES DESIGN

Die faszinierende gerillte Holzoptik der neuen Front ARTLINE im Farbton Stripe Wood Crema fügt sich harmonisch in die wohnlich konzipierte Küche mit Akzenten in Magnolia softmatt ein. Das spannende Spiel der Linien verleiht eine subtile, dennoch dynamische visuelle Wirkung. Das Relingsystem MotionLINE in Schwarz ersetzt dabei die Hängeschränke und ist zugleich ein echter Hingucker.

Für das *Leben* in der Küche.



Besuchen Sie uns im
NOLTE FORUM und las-
sen Sie sich von weiteren
Neuheiten der belieb-
testen Küchenmarke
Deutschlands inspirieren!





GESPENSTISCHE ATMOSPHERE

an Bäumen und Sträuchern

Im Frühjahr sieht man sie besonders häufig an Wald- und Straßenrändern: Bäume und Sträucher, die kahlgefressen und von einem silbrig-weiß glänzenden Netz überzogen sind. Die verantwortlichen „Künstler“? Gespinstmotten.

Die gelblichen Raupen gehören zur Schmetterlingsfamilie und vermehren sich besonders gut nach einem milden Winter und einem trockenen, warmen Frühling. Anfang April ist von den silbrigen Schleiern noch nichts zu erkennen. Die Raupen sind nicht größer als ein Millimeter. Zunächst fressen sie von innen heraus die Blattknospen an, bis sie schließlich zu den Blättern übergehen und die Äste kahlfressen. Ab diesem Zeitpunkt legen sie ihr Gespinst an, um sich vor Vögeln und starker Witterung zu schützen. Zu Beginn des Sommers bricht die letzte Raupenphase an – die Bäume und Sträucher werden vollends vom Gespinst umnetzt. Im Juli schlüpfen die weiß und schwarz gepunkteten Falter. Nach der Paarung legen diese ihre Eier wieder an den Knospen ab und der Kreislauf beginnt erneut. ●



KEIN GRUND ZUR SORGE

Insbesondere Traubenkirschen, Apfelbäume sowie Pfaffenhütchen und Weiden sind häufig von Gespinstmotten befallen. Für die Bäume ist der Befall zwar mit Stress verbunden, hat aber keinerlei Langzeitfolgen. Mit dem Johannistrieb Ende Juni treiben sie wieder aus und von dem Werk der Gespinstmotten ist nichts mehr zu sehen. An Obstbäumen ist anstatt chemischer Bekämpfung das frühzeitige Absammeln der Raupen empfohlen.

Edle Spülen

Ein Hauch von Metallic-Luxus

Edelstahl prägt Küchenspülen seit Jahrzehnten. Klar, die Mischung aus Eisen, Chrom und Nickel ist beständig, kratz- und hitzefest. Und sie harmonisiert in ihrer glänzenden oder matt-silbernen Oberfläche mit jeder Art von Arbeitsplatte oder Küchenstil. Wer sich daran dennoch satt gesehen hat und für einen neuen Spülbereich noch nach dem besonderen Schliff sucht, dem sei ein äußerst ästhetischer Trend ans Herz gelegt: Spülen in edlem Metallic-Look!



Glänzende Akzente: Darauf setzen die angesagten Metallic-Editionen von Spülenserien.

Spülbecken, die in Kupfer, Gold oder Messing erstrahlen, verleihen der Küche einen Hauch von Eleganz und Luxus, wirken zugleich aber in ihrer Farbgebung warm und natürlich. Um ihre Schönheit lange zu erhalten, verbirgt sich darunter meist kein geringeres Material als der altbekannte, hochwertige Edelstahl. So vereinen die metallisch glänzenden Spülbecken ihr individuelles und formschönes Design mit Qualität und Langlebigkeit.

Für den strahlenden Abschluss der Metallic-Spülbecken sorgen spezielle Beschichtungen wie PVD, die die Oberfläche schützen. Damit bleiben nicht nur die Metallic-Farbnancen lange erhalten. Die Oberflächenbearbeitung garantiert obendrein anhaltende Hygiene, Strapazierfähigkeit und Hitzebeständigkeit der Spülbecken, die auch kochend heißem Wasser standhalten.





Und die Pflege der metallischen Ästhetik? Kein Thema, die beschichteten Metallic-Becken sind ganz einfach sauber zu halten. Fingerabdrücke oder Flecken treten kaum in Erscheinung, Öl- oder Fettrückstände haften nicht an, sondern können durch die abweisenden Eigenschaften der Beschichtung problemlos entfernt werden.

Was die Beschichtung der Spülbecken in Metallic-Farben nicht zuletzt auszeichnet: Sie schützt vor der natürlichen Patina, die beispielsweise bei Spülen aus reinem Kupfer, wie sie früher oft verwendet wurden, auftritt. Den beschichteten Becken hingegen können weder säurehaltige Lebensmittel noch scharfe Putzmittel etwas anhaben. Was selbst nach anspruchsvoller Nutzung verbleibt, ist nur eines: Dauerhafter Glanz für ein unvergleichlich strahlendes Aussehen! ●



PVD-BESCHICHTUNG, WAS IST DAS?

PVD steht für Physical Vapour Deposition, auf Deutsch die physikalische Gasphasenabscheidung. Ein Verfahren, mit dem Beschichtungsmaterial durch Verdampfung im Vakuum aufgebracht wird. Das Ergebnis: Beste Oberflächen-Eigenschaften in beeindruckender Farbqualität.

info



Die passenden Armaturen, Abläufe, Bedientöpfe und weiteres Spülbecken-Zubehör im Metallic-Gewand sind in den Kollektionen der Hersteller in der Regel mit angeboten.

SIEMENS

+11%*

+45%*

60 cm-Nische
54,1 cm

60 cm-Nische
54,1 cm

75 cm-Nische
70,8 cm

177,2 cm

193,5 cm

193,5 cm

Die BSH Gruppe ist eine Markenlizenznehmerin der Siemens AG.

Mehr Platz für dich und dein Leben

Mit unseren neuen XL und XXL Einbau-Kühl-Gefrier-Kombinationen hast du bis zu 45% mehr Platz für deine frischen Lebensmittel.* Neben den größeren hyperFresh-Frischeschubladen zur optimalen Lagerung von Obst und Gemüse oder Fleisch und Fisch überzeugen die Geräte mit weiteren intelligenten Funktionen wie noFrost, freezerLight, flexShelf und bottleCooler. Und das in der energiesparenden Energieeffizienzklasse D.**

* Vergleich KI96NVFDO bzw. KB96NVFEO vs. KI86NVFEO

** Ausstattung modellabhängig, teils nur in studioLine- oder iQ500-Geräten verfügbar

Siemens Hausgeräte

AKKURATE ELEGANZ IM BADEZIMMER

Schlicht und doch stylish.

Reduziert, aber wohnlich.

Kontrastreich

und zugleich harmonisch.



Der Waschtisch-Unterschrank und das Hängeregale sind von ihrer Front in Eiche Natur geprägt. Als asymmetrische Variante verleiht die ausdrucksstarke, dunkle Rillenglastür im anthraziten Alurahmen einen großartigen Kontrast.

Diese Ansprüche an die neue Badezimmer-Möbliering nach dem Motto „weniger ist mehr“ wurden mit einer stimmigen Auswahl an Materialien, Oberflächen und passendem Waschtisch stilvoll vereint. Die Designlinie Accura unseres TopaTeam-Partners steht für eine akkurate, also sorgfältig gearbeitete 45 Grad-Gehung von Auszügen und Türen. Ein Design, das in diesem Badezimmer punktuell Akzente setzt, ohne zu überfrachten – und sich somit auch für kleine Bäder oder Gäste-Toiletten eignet. ●



Passend zum Rillenglas fiel die Wahl beim Keramik-Waschbecken auf mattes Schwarz in asymmetrischer Platzierung des Beckens rechts.



Das Innenleben des Unterschranks bietet viel funktionalen Stauraum und durchdachte Ordnungssysteme für kleine und größere Utensilien am Waschplatz.



Die perfekte Optik rundet der schlicht gehaltene Spiegel ab, versehen mit einer umlaufenden LED-Beleuchtung.

Wiener Geflecht

Ein Klassiker erobert das Badezimmer



Ein echt österreichisches Original, das wir zumeist von Stühlen kennen: Wiener Geflecht! Das durchlässig geflochtene Gewebe dient der Bespannung der Sitzfläche. Seine typisch wabenförmige Struktur mit achteckigen Aussparungen erhält das Geflecht durch die besondere Flechttechnik. Bekannt ist es schon seit Jahrhunderten. Sein eindrucksvoller Auftritt im Bad setzt allerdings neue Akzente.

Korbflechten ist eine der ältesten Handwerkskünste der Menschen. Aus heimischen Materialien wie Stroh und Weide entstehen bis heute Möbel, Körbe und Zäune. Doch im 18. Jahrhundert kam ein neues Material zum Einsatz: das Peddigrohr der Rattanpalme. Diese indonesische Schlingpflanze liefert die Basis für das in heißem Dampf biegsam gemachte und in vielen Stunden geschickter Handarbeit hergestellte Gewebe.

In Europa begann die Erfolgsgeschichte des eleganten Leichtgewicht verströmenden Materials in den Wiener Kaffeehäusern des

19. Jahrhunderts. Inmitten dieses einzigartigen Ambientes aus erlesenem Kaffeeduft, dezenter musikalischer Untermalung und angeregtem Austausch avancierten die Caféstühle mit ihrer Bespannung aus Wiener Geflecht zu echten Klassikern des Interieurs.

Kein Trend, sondern ein Evergreen

Das Geflecht war nie aus der Mode, kommt nun aber vielseitiger zum Einsatz und ist daher wieder häufiger zu sehen. Ob als Sideboard, als Bett mit Rattan-Kopfteil oder



Der Thonet-Stuhl, der klassische Kaffeehaus-Stuhl. Benannt nach dem Erschaffer Michael Thonet, der auf die günstige und leicht reparable Rohrgeflecht-Bespannung schwor.





als Lampenschirm. Besonders die Rückbesinnung auf natürliche Materialien und klassische Designs hat das Wiener Geflecht in letzter Zeit wieder stärker in den Fokus der Aufmerksamkeit gerückt. Sein authentischer Charme verstärkt sich im Laufe der Zeit durch die natürliche Patina, die das Gewebe leicht nachdunkeln lässt.

Nachhaltig und robust

Es mag überraschen, aber das luftige und leichte Flechtrohr kann es in puncto Stabilität definitiv mit Holz aufnehmen. Als besonders schnell nachwachsender, na-

türlicher Rohstoff sammelt Rattan bzw. Peddigrohr auch in Bezug auf Nachhaltigkeit Pluspunkte.

Spiel mit Kontrasten

Vor allem im Mix mit unterschiedlichen Materialien wie Kunststoff oder Metall entstehen spannende Designs, in denen das Wiener Geflecht den edlen Part einnimmt. Doch auch in der harmonischen Kombination mit Massivholz bildet die Transparenz und die Verspieltheit des Gewebes einen ausdrucksstarken Kontrast zu den rustikalen Hölzern. Die geometrische Grund- ▶





form passt ebenso zum modern minimalistischen Interieur wie zum gemütlichen Landhausstil.

Wiener Geflecht im Badezimmer? Natürlich!

Der typische Kaffeehaus-Look im Badezimmer? Und ob! Ohnehin erhalten Bäder sowohl platztechnisch als auch im Hinblick auf die Einrichtung zunehmend Wohnraum-Charakter. Das Wiener Geflecht bereichert auch hier – und zwar nicht nur rein optisch als wundervoll abwechslungsreiches Gestaltungselement. Die eher feuchte Umgebung kommt sogar den Vorlieben des Gewebes entgegen. Trockene Hitze und klimatisierte Räume mag das tropische Naturmaterial nämlich eher nicht. Außerhalb des Badezimmers empfiehlt sich daher zur Pflege und Reinigung,

die Geflecht-Bespannung regelmäßig mit einem feuchten Tuch abzuwischen. So bleibt die Elastizität erhalten und das Wiener Geflecht erweist sich als strapazierfähiges und langlebiges Material.

Kleines Geflecht, großer Blickfänger

Im Bad setzt das Geflecht besonders stilvolle Akzente, die ganz unterschiedlich ausfallen können. Neben der Bespannung an der Front von Sideboards, Hänge- oder Unterschränken werden kleine Aufbewahrungs-Boxen aus Wiener Geflecht zum veritablen Hingucker. Die Möglichkeiten sind vielfältig, den Evergreen in die Badezimmer-Einrichtung wörtlich genommen einzuflechten. Ein wunderschöner Trend, der nicht nur wiederkehrt, sondern sicher weiterhin Bestand hat! ●





MAßGEFERTIGTE SCHRÄNKE



IHR HIGHLIGHT
FÜR TAG & NACHT

raumplus[®]

Gleittüren / Raumteiler / Schranksysteme



LÄSST SICH KAPUTTES GEFLECHT REPARIEREN?

Die gute Nachricht vorweg: Eine Reparatur – besonders bei Stuhl-Bespannungen – ist möglich, erfordert allerdings etwas handwerkliches Geschick. Denn das Flechtmaterial muss Faden für Faden neu eingezogen werden. Zuvor wird das alte Geflecht entfernt und vollständig durch neues Stuhlflechtrohr ersetzt. Eine Schritt-für-Schritt-Anleitung findet sich beispielsweise hier: <https://www.selbst.de/stuhlgeflecht-reparieren-47303.html>!

info





Das Multitalent Holz überrascht immer wieder mit seinen herausragenden Eigenschaften. Dazu gehört mitunter der außergewöhnliche Einfluss des Naturmaterials auf Akustik und Schall. So kann es – abhängig von der Oberflächenbearbeitung, dem Zuschnitt und der Holzart – sowohl ein sehr guter Schalleiter als auch ein ausgezeichnete Schallreflektor sein.



Holz als akustisches Genie sollte auch im Wohnraum-Konzept im Rampenlicht stehen.

Die besondere Materialeigenschaft, die Holz in Sachen Klang so vielseitig einsetzbar macht, ist seine heterogene Beschaffenheit. Anders als beispielsweise Stahl, ein homogenes Material, das einen einheitlichen Klang erzeugt und sich an jeder Stelle der Oberfläche gleich anhört. Bei naturgewachsenem Holz zeigt sich hingegen eine einzigartige biologische Materialeigenschaft:

- Längs der Faser ist das Material gleichmäßig dicht aneinandergereiht. Der Schall kann sich hier je nach Holzart mit einer Geschwindigkeit zwischen 3500 und 5000 Metern pro Sekunde ausbreiten.
- Quer zur Faser ist Holz immer wieder durch Hohlräume unterbrochen. Das hemmt die Schallausbreitung deutlich auf 2000 bis 3500 Meter pro Sekunde.

Daraus ergibt sich eine wichtige Konsequenz, die Instrumentenbauer wie Schalltechnik-Experten bekannt ist: Mit Ausrichtung zweier identischer Holzbauteile zu einer Schallquelle oder zum Zuhörer ist Klang steuerbar. Der Schall wird wahlweise gedämpft oder gezielt weitergeleitet.

Von Holzarten und Klangeigenschaften

Viele Faktoren beeinflussen die unterschiedlichen Klangeigenschaften von Holz und machen es zum perfekten Material für gezielte Akustik:

- Generelle Materialdichte der Holzsorte
- Wachstumsbedingungen eines Baumes



Auch Holzinstrumente wie Flöten oder Geigen bedienen sich der Klangeigenschaften verschiedener Hölzer. Die der Stradivari sind jedoch bis dato nicht gänzlich geknackt.



DER KLANG DES WALDES

Das Fachgebiet der Öko-Akustik zieht aus den Geräuschen des Waldes – speziell der Bäume – sogar Rückschlüsse auf den Zustand des Ökosystems.



So knacken durstige Bäume anders: Wenn der Wasserverbrauch durch die Transpiration der Blätter größer ist als die Wassermenge, die der Baum über die Wurzeln aufnehmen kann, entsteht im Stamm ein Unterdruck, der zum Abreißen der Wassersäulen führt. Dieser Vorgang erzeugt messbare Knackgeräusche, die an heißen Tagen lauter und rhythmischer sind. Ein Zeichen für den Trockenstress der Bäume.

into

- Dicke des Bauteils
- Lagerungsdauer bzw. Alter des Holzes
- Oberflächenstruktur innen wie außen
- Wassergehalt
- Art und Durchsetzungsgrad der Oberflächenbehandlung (beispielsweise mit Öl, bis in den Kern oder nur oberflächlich)

Durch diese variablen Faktoren ist es sogar der modernen Materialwissenschaft mit hochentwickelten Werkstoffen fast unmöglich, die akustischen Eigenschaften von Holz nachzuahmen. Und selbst wenn, dann keinesfalls so preisgünstig und nachhaltig.

Ein eindrucksvolles Beispiel ist der Versuch, dem einzigartigen Klang des berühmten Instrumentenbauers Stradivari nahe zu kommen. Dessen Art der Holzbearbeitung ist bis heute ein ungelüftetes Geheimnis, da scheinbar gezielt von Pilzen befallene Hölzer für die speziellen Klangeigenschaften ausgewählt wurden.

Schall absorbieren und reflektieren

Holz schluckt Schallwellen im Bereich der mittleren und hohen Töne nur in sehr geringem Maße. Der Hauptteil wird beim Auftreffen auf ein Holzbauteil direkt abgestrahlt. Der Grad der Absorption von tiefen Tönen lässt sich hingegen gezielt über die Wahl einer mehr oder weniger dichten Holzsorte beeinflussen. Eine dichte Holzsorte erreicht unter Berücksichtigung der entsprechenden Faserrichtung einen hohen Absorptionsgrad. ▶

HAUS & HOF

Mit der Einarbeitung von Hohlräumen, Schlitzern und Löchern in Sandwichbauteile aus Holz lassen sich Schallwellen so über das Prinzip der Reflexion und Gegenreflexion gezielt dämpfen oder an die Ohren leiten. Das erklärt, warum Konzertsäle stark von dem natürlichen Material geprägt sind, wenngleich selten ganz von Holz umbaut.

Holzpaneele im Wohnbereich

Moderne Wohnkonzepte mit offenen Räumen, großen Fensterfronten und vielen freien Flächen machen sich diese einzigartigen akustischen Eigenschaften von Holz ebenfalls zunutze. Denn häufig bergen diese Räume akustische Defizite. Holzpaneele, die punktuell und ausgetüfelt im Raumkonzept integrierbar sind, wirken diesem Problem auf sehr ästhetische Weise entgegen. Häufig lässt sich aber auch schon mit einer hölzernen Regalwand eine spürbare Verbesserung der Raumakustik erzielen. ●



Vor allem strukturiertes Holz streut den Schall.



Holz Möbel wie Schrankwände und Regale im Raum sorgen für ein wohltuenderes Schallfeld.



GESÜNDER DURCHS JAHR

Entspannung und Erholung, Gesundheit und Wohlbefinden oder einfach nur ein Ort der Ruhe. Hydrossoft Private SPA ist die passende Antwort, egal welcher Anspruch gestellt wird.

Durch das ideale Verhältnis zwischen sanfter Infrarotwärme zum Entschlacken und dem Hydrossoft-Wasserdampf zum Inhalieren wird das Immunsystem gestärkt, wodurch Viren und Bakterien wenig Chancen zur weiteren Ausbreitung haben. Hydrossoft sorgt für eine angenehme Hyperthermie, wodurch die Selbstheilungskräfte auf natürlichste Weise angeregt und aktiviert werden. Eine Wohltat für Atemwege, Bronchien, Lunge, Herz, Rücken, Haut und natürlich für die Psyche!

Dank ihrer hochwertigen Ausführung aus heimischen Hölzern und der geringen Grundfläche (ab 0,86 qm) fügen sich die Wellnesskabinen harmonisch in jedes Ambiente ein. Die kleinen Wohlfühlösen haben einen mehr als ökonomischen Energieverbrauch ab 1,6 kW – oft weniger als ein handelsübliches Bügeleisen – und benötigen zum Betrieb nicht mehr als eine gewöhnliche Steckdose. www.hydrossoft.at



GESÜNDER UND SCHÖNER LEBEN

DIE SANFTE HARMONIE VON INFRAROTWÄRME & WASSERDAMPF

- + Hydrossoft Private SPA als optimale Gesundheitsvorsorge dank gestärkter Organe und Immunabwehrkräfte
- + Gleicher Strombedarf wie bei einem Bügeleisen (ab 1,6 kW). Eine gewöhnliche Steckdose genügt für den Betrieb.
- + Die einzigartige Multiwellnesskabine mit sanfter Infrarotwärme und belebendem Wasserdampf

Hydrossoft®
Private SPA

www.hydrossoft.at | info@hydrossoft.at

DIE KORK- EICHE

VIELFÄLTIGER
BAUM MIT MEDITER-
RANEM FLAIR



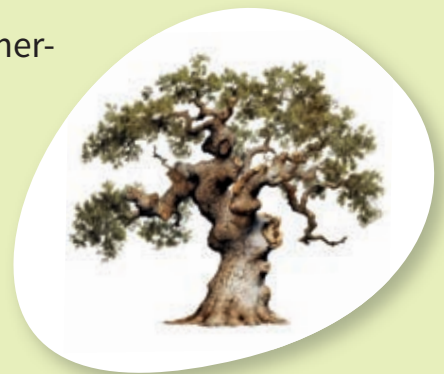
Die rissige Rinde und der knorrige, unregelmäßige Wuchs am Stamm sind die Markenzeichen der Korkeiche. Der immergrüne und anspruchslose Laubbaum ist im Mittelmeerraum und im Südwesten Europas zu Hause und hier in großen Mengen angebaut, um den wertvollen Rohstoff Kork zu gewinnen.

Die Rinde wird hierfür in sorgfältiger Handarbeit in den Sommermonaten geschält. Ein Baum kann bis zu 45 kg Kork pro Ernte abgeben und bis zu 15-mal geerntet werden. Zwischen den Kork-Ernten müssen jedoch mindestens neun Jahre vergehen.

Die sorgsame Schältechnik lässt Korkeichen bis zu 250 Jahre alt werden und bis zu einer Tonne Kork in ihrem Baumleben produzieren. Denn die Korkeiche wird bei der Rindenernte nicht beschädigt. Bevor der Rohstoff jedoch zum Einsatz kommt oder weiter-

verarbeitet wird, muss er gekocht und über längere Zeit trocken gelagert werden.

Am häufigsten begegnet uns Kork wohl als Flaschenverschluss eines guten Weins. Aber das Material ist ein echtes Multitalent: Es dient als Bodenbelag, als Dämmstoff und findet sogar in der Modewelt Verwendung. Eingearbeitet in Rucksäcke, Handtaschen oder Schmuck ist Kork auch hier ein echter Hingucker. ●





ÖKOLOGISCHES WUNDER

Die Korkeiche bietet wertvollen Lebensraum für andere Pflanzen und Tiere. Der Baum ist zudem ein wertvoller Helfer im Kampf gegen den Klimawandel, da er CO₂ in hohen Mengen binden kann und Hitze gut verträgt. Nachhaltig ist auch die einzigartig schonende Korkgewinnung, für die keine Eiche gefällt werden muss. Eine hundertprozentig positive Ökobilanz!

into

SARDINIEN

EIN HAUCH
VON KARIBIK
IN EUROPA

Die zweitgrößte Insel des Mittelmeers? Sardinien! Ein Eiland, das durch türkisfarbenes Wasser, weiße Sandstrände und bizarre Klippen besticht. Die italienische Insel hat aber noch mehr zu bieten: traumhafte Hügel- und Berglandschaften, charmante Altstädte und italienische Leichtigkeit!



Nicht ohne Grund ist Sardinien eine der beliebtesten Urlaubsdestinationen Europas. Seine Vielfalt an Unternehmungsmöglichkeiten reicht von abenteuerlichen Wanderungen und genussvollen Strandaufenthalten bis zum Roadtrip durch die abwechslungsreiche Landschaft.

Wanderfans sollten sich vor allem dem Norden der Insel widmen. Dort befindet sich der **Nationalpark Asinara**. Die ehemalige Gefängnisinsel ist ein Paradies für alle Trekking-Liebhaber, aber auch für einen ruhigen Spaziergang oder eine Fahr-

radtour bestens geeignet. Außerdem ist sie die Heimat vieler Tiere und Pflanzen. Unterwegs durch die nahezu unberührte Natur trifft man immer wieder den **weißen Esel**, das fellige und freundliche Wahrzeichen Asinaras.

Sandstrand und türkisblaues Wasser

Sardinien wird nicht umsonst die „Karibik Europas“ genannt, denn zwischen Granitfelsen und Höhlen treten absolut traumhafte Strandbuchten in Erscheinung:

- **La Pelosa:** Im Fischerdorf Stintino befindet sich der wohl schönste Strand Sardinien. Weißer Sandstrand, glasklares Wasser und eine atemberaubende Aussicht auf weitere Inseln.
- **Spiaggia La Cinta:** Eine fünf Kilometer lange Sandbank mit flach abfallendem Meereszugang ist umgeben von Dünen und wunderbar blühenden Wildblumen.
- **Is Arutas:** An der Westküste gelegen befindet sich ein Strand aus Quarzsand, der vor allem eines bietet: Ruhe!

Insel Asinara





Hafenansicht Cagliari

Tipp: Mit dem Boot von Bucht zu Bucht

Das kristallklare Wasser Sardiniens lässt sich besonders gut von einem Boot aus genießen. Rund um die Insel werden verschiedene Bootstouren angeboten, eine Erkundung auf eigene Faust ist durch einen Bootsverleih ebenso möglich. Besonders empfehlenswert ist die Tour durch das **Inselarchipel La Maddalena**. Hier reißen sich paradisiische Buchten und einsame Strände aneinander.

Charmante Städte mit beachtlicher Geschichte

Viele der kleinen Städtchen und malerischen Fischerdörfer auf Sardinien weisen eine beachtliche Historie auf, die teilweise über sieben Jahrhunderte alt ist.

- **Cagliari:** Die farbenfrohe Hauptstadt der Insel ist direkt am Meer gelegen und bringt vor allem durch die schmalen Gassen und Mauern, gepaart mit kleinen italienischen Cafés und Restaurants, eine romantische Urlaubsatmosphäre



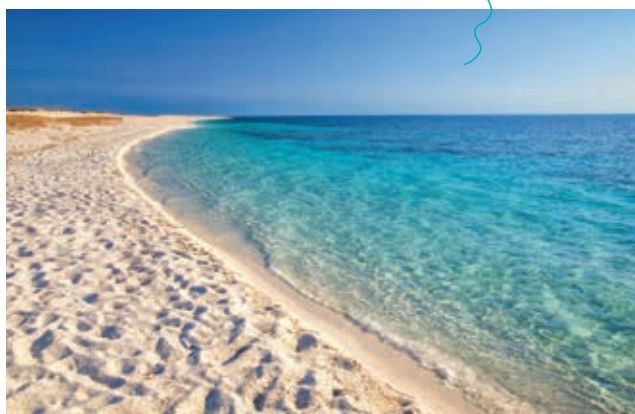
La Pelosa



auf. Besonders sehenswert: Die Altstadt Castello, die durch den mittelalterlichen Torre dell'Elefante erreicht wird und die Kathedrale Santa Maria di Castello mit ihren bunten Marmorböden und beschaulichen Fresken aus dem 13. Jahrhundert beherbergt.

- **Alghero:** Spanisches Flair in Italien! Durch die 400-jährige spanische Herrschaft ist hier katalanische Architektur und Kulinarik zu erleben. Sogar die Einheimischen dieser Inselregion sprechen einen katalanischen Dialekt. Bei einem Besuch darf auf keinen Fall ein Ausflug zur Neptungrotte fehlen. Die Tropfsteinhöhle bietet ein eindrucksvolles Spiel aus Licht und Schatten und ist bei Familien mit Kindern beliebt.
- **Iglesias:** Die Stadt mit dem dahintergelegenen Gebirge Iglesiente ist ein Muss ▶

Is Arutas



DER WEIN ZUM KORKVERSCHLUSS

Italien und Wein – das gehört einfach zusammen. Der Weinanbau auf Sardinien hat eine lange Tradition. Bereits seit 1300 v. Chr. wird hier Wein aus den einheimischen Rebsorten produziert. Somit zählt die Insel zu den ältesten Weinanbaugebieten der Welt. Ein besonderer sardischer Weißwein ist der „Vermentino“, der durch seinen fruchtigen Geschmack heraussticht. Der bekannteste Rotwein auf Sardinien ist der „Cannonau“, welcher mit einer kräftigen, beerigen Note überzeugt. Weinliebhaber kommen also voll auf ihre Kosten.

info

REISELUST & FREIZEIT

für den Sardinien-Urlaub. Das historische Bergbauzentrum ist weniger touristisch und Besucher sind gut beraten, sich einfach durch die Gassen treiben zu lassen und die Köstlichkeiten der Region zu genießen. Das traditionelle Gericht Iglesias namens „Mustazzedu“ ist eine Art Pizzabrot, gefüllt mit frischen Tomaten, Basilikum und Knoblauch. Es wird erzählt, dass die einfache Speise früher in einer Hungersnot von den Nonnen der Stadt an die Ärmern verteilt wurde.

Gallura, die Heimat der Korkeiche

Ein weiteres Highlight der vielseitigen Landschaft Sardinien sind die Korkeichenwälder der Insel. 90 Prozent der italienischen Korkeiche-Vorkommen befinden sich auf der Insel, vor allem in der Region Gallura. Aus diesen Bäumen wird nachhaltig und in Handarbeit das wertvolle Material Kork gewonnen, das uns am häufigsten in Form von Weinflaschen-Verschlüssen begegnet (vgl. S. 40 im Heft).



Schon beim Vorbeifahren springt das außergewöhnliche Aussehen der Korkeiche ins Auge. Durch die Korkernte wird der Baum unten am Stamm geschält und leuchtet daher in einem kräftigen Orangerot. Von weitem erscheint es fast so, als hätten die Korkeichen eine Hose an. Die Gewinnung von sardischem Kork steht in einer über 150-jährigen Tradition und ist ein absolut sehenswertes Ereignis für einen Inselausflug. 📍



RELAX 2000



3D-Spezialfederkörper für perfekte Körperanpassung

RELAX
Natürlich schlafen. Besser leben.

Das original **SCHLAFSYSTEM** für Ihren gesunden Schlaf.

98,6 % der Konsumenten bewerten das Relax 2000 positiv.

Natürliche und geprüfte Qualitätsprodukte.

Natürlicher Schlaf für nachhaltiges Wohlbefinden

Das Herzstück des einzigartigen Schlafsystems bilden die dreidimensional beweglichen Spezialfederkörper. Diese ermöglichen eine flexible Einsinktiefe bis zu 70 Millimeter und gewährleisten damit eine perfekte Körperanpassung sowie die Entlastung der Wirbelsäule während des Schlafs. Dank der Spezialfederkörper lässt sich Ihr Relax 2000 Schlafsystem mit wenigen Handgriffen auf Ihre persönlichen Bedürfnisse und individuellen Schlafgewohnheiten einstellen; selbst eine Anpassung der Schulter- und Beckenentlastung ist rasch vorgenommen.



Fordern Sie den Schlafberater kostenfrei an oder finden Sie die Schlafexpert:innen in Ihrer Nähe online unter www.relax2000.info



www.relax2000.info

„Falscher Hase“

REZEPTTIPP

Oma kocht einfach am besten, richtig?

Der würzige Geruch dieses deutschen Klassikers bringt einen sofort zurück in Omas Küche. Ein leckerer Gaumenschmaus, der auch die Seele erfreut. Im „falschen Hasen“, sprich im Inneren des Hackbratens, steckt außerdem noch eine feine Überraschung ...

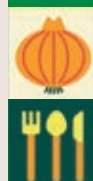


Zutaten für den falschen Hasen:

7 Eier
1 Brötchen
1 Zwiebel
1 Bund Schnittlauch
1 Knoblauchzehe
600 g gemischtes Hackfleisch
1 EL Dijon Senf
Etwas Salz & Pfeffer
14 Scheiben Speck (durchwachsen & geräuchert)

Für die Sauce:

70 g Zwiebel
50 g Karotte
30 g Knollensellerie
30 g Petersilienwurzel
30 g Lauch
350 ml Geflügelfond
1 TL Speisestärke
Etwas Salz & Pfeffer



Zubereitung:

1. Das Brötchen in lauwarmem Wasser einweichen, gut ausdrücken und zusammen mit dem Hackfleisch in eine Schüssel geben. Gleichzeitig fünf der sieben Eier für die Füllung kochen.
2. Zwiebeln und Knoblauch fein hacken, Schnittlauch waschen und klein schneiden. Schnittlauch, Senf, die restlichen Eier, Salz und Pfeffer zum Hackfleisch hinzufügen und zu einer Masse verkneten.
3. Speckscheiben überlappend der Länge nach auf ein Backpapier legen. Auf den Speck die Hackfleischmasse zu einem langen, ovalen Stück formen. Leicht plattdrücken und in der Mitte eine Rille eindrücken.
4. Die gekochten Eier schälen und in die Rille der Masse legen. Mit Hack bedecken, den Speck darüberlegen und wieder zu einem ovalen Stück formen. Den Braten auf ein mit Backpapier ausgelegtes Backblech geben.
5. Für die Sauce Zwiebeln, Karotten, Knollensellerie, Petersilienwurzel und Lauch schälen und in grobe Würfel schneiden. Alles mit ca. 50 ml des Fonds um das Fleisch auf das Backpapier geben. Den Hackbraten im Backofen bei 175 °C Ober-/Unterhitze (Umluft 155 °C) etwa eine Stunde backen.
6. Hackbraten aus dem Ofen nehmen. Den Bratenfond in einem Topf mit dem restlichen Geflügelfond und 200 ml Wasser aufkochen. Anschließend alles durch ein feines Sieb gießen und mit in kaltem Wasser angerührter Speisestärke binden. Mit Salz und Pfeffer abschmecken.



Unser Tipp:

Der „falsche Hase“ ist ein vielseitiges Gericht und kann durch verschiedene Gewürze und Füllungen variiert werden. Bei der klassischen Variante empfehlen wir als Beilage Kartoffeln, Möhren oder Erbsen.

WARUM EIN HACKBRATEN ZUM „FALSCHEN HASEN“ WURDE?

Der Name scheint aus der Nachkriegszeit zu kommen. Hasenbraten war damals sehr beliebt, doch durch den Krieg gab es einen geringen Hasenbestand, Hasen durften nicht mehr geschossen werden. Die Alternative? Der Hackbraten, der den Namen „falscher Hase“ erhielt.

info

Miele

Dampfgaren und Combigaren so leicht wie nie

Lassen Sie Ihrer Kreativität in der Küche freien Lauf. Bereiten Sie aromatische Gerichte mit intensivem Geschmack im Miele Dampfbackofen HC Pro zu. Jetzt neu mit innovativer Selbstreinigungsfunktion HydroClean.

Miele. Immer Besser.

miele.de

Samenbomben für blühende Gärten

Die biologische Vielfalt erhalten und gleichzeitig der Umgebung ein bisschen mehr Farbe verleihen? Mit selbstgebastelten Samenbomben gelingt das praktisch im Vorbeigehen.

Samenbomben sind kleine getrocknete Kugeln, die aus Saatgut, Ton- und Blumenerde bestehen. Sie werden an eine gewünschte Stelle auf den Boden oder ins Beet geworfen und durch den nächsten Regen aufgeweicht, sodass die Samen darin anfangen zu keimen. So kann im öffentlichen Raum, z. B. auf Verkehrsinseln, ebenso einfach ein neuer Nahrungsraum für Insekten geschaffen werden wie im eigenen Garten.

Material für

ca. 20 Samenbomben:

- 200 g Tonerde
- 200 g Blumenerde
- 3 Päckchen Wildblumensamen
- Wasser
- 1 Schüssel
- Zeitungspapier

So einfach gehts:

1. Die Tonerde in eine Schüssel geben und Reste von Rinden, Wurzeln oder Ästchen entfernen, ggf. Erdklumpen auflockern.
2. Die Blumensamen untermischen.
3. Langsam Wasser hinzugeben, bis eine Masse entsteht, die sich gut formen lässt.

Wichtig: Die Kugeln nicht größer als Walnüsse formen, sonst könnten die Samen keimen, bevor sie getrocknet sind.

4. Die geformten Kugeln auf das Zeitungspapier legen und für mindestens einen Tag liegen lassen. Die Kugeln ab und zu drehen, damit sie von allen Seiten gut trocknen.

Jetzt sind die Samenbomben auch schon einsatzbereit und können verteilt werden.



TIPP:

Zum Auskeimen der Samenbomben eignen sich die Monate April bis Juni am besten, um das Ergebnis der kleinen Kugeln in ihrer ganzen Fülle aufblühen zu lassen. Wer die Samenbomben verschenken möchte, kann sie liebevoll als Herz formen und schön verpacken.

into



DIE PYRAMIDE DER OPTIMALEN ERNÄHRUNG

Die Ernährungspyramide gruppiert Nahrungsmittel danach, wie oft wir sie für eine ausgewogene Ernährung zu uns nehmen sollten, um den Bedarf an Kohlenhydraten, Eiweiß, Fett, Vitaminen und Mineralstoffen zu decken.

Ziel ist nicht das Verbot bestimmter Lebensmittel, sondern eine gesunde, abwechslungsreiche Ernährung im richtigen Verhältnis. Die Basis der Ernährungspyramide bildet immer die Flüssigkeitsaufnahme. Je schmaler die Schichten nach oben werden, umso weniger Gewichtung sollten sie in unserer täglichen Ernährung einnehmen. ●

DIE VEGETARISCHE / VEGANE ERNÄHRUNGSPYRAMIDE

Auch mit einer vegetarischen oder veganen Ernährung kann der tägliche Nährstoffbedarf abgedeckt werden. Dabei werden Fleisch- und Fischprodukte durch Fleischalternativen wie Tofu und Hülsenfrüchte ersetzt. In der veganen Pyramide gleichen Alternativen auf Kokos-, Soja-, Hafer- oder Mandelbasis die wegfallenden Milchprodukte aus.

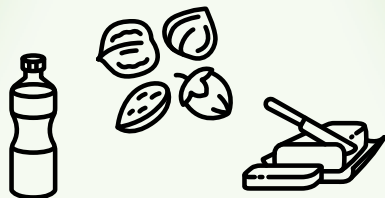
info





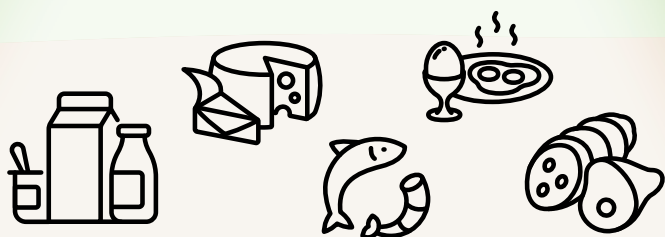
Süßigkeiten, stark salzhaltige Lebensmittel, gezuckerte Limonaden:

sehr sparsam zu sich nehmen



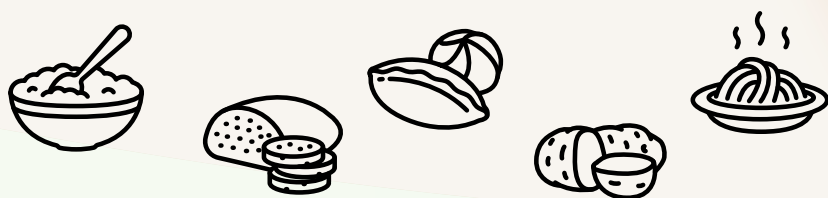
Pflanzliche Öle/Fett und Nüsse (gesunde, ungesättigte Fette):
täglich 1-2 Esslöffel

Fett (versteckte Fette) aus Fast Food oder Fertigprodukten:
möglichst vermeiden

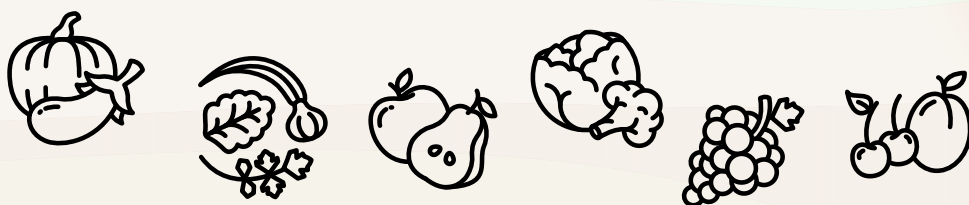


Milch, Milchprodukte:
täglich fettarme Produkte

Fleisch, Fisch, Eier:
1-2-mal wöchentlich, aber möglichst fettarmes Fleisch



Getreide, Brot, Nudeln, Reis, Kartoffeln:
mehrmals täglich, zu jeder Hauptmahlzeit



Obst und Gemüse:
täglich 4-5 Portionen im ausgewogenen Wechsel



Wasser und ungesüßte Getränke:
mind. 1,5-2 l täglich, bei sportlicher Aktivität mehr

Vorschau



Landhaus-Küchen
NEU INTERPRETIERT



Meine kleine Lesecke
**DIE SCHÖNSTEN
INSPIRATIONEN**


Die nächste **WohnSinn**
Heft 2/2024 erscheint im
September 2024



Mehr als ein Bett-Ersatz
SCHLAF-SOFAS

IMPRESSUM

WOHNSINN

Das Mitgliedermagazin von TopaTeam
Ausgabe 1/2024 · erscheint 2 x jährlich ·
Auflage 70.000 Exemplare

REDAKTION, GESTALTUNG UND DRUCK:

mgo360 GmbH & Co. KG
Gutenbergstraße 3 · 96050 Bamberg
Telefon: 0951 / 188-188
wohnsinn@mgo360.de · www.mgo360.de

BILDNACHWEIS

Fritzi Braun S. 3 | Syda Productions S. 5 | Vahe S. 5 | Nimito S. 5 |
Constructa-Neff Vertriebs-GmbH S. 6 | LeuchtNatur GmbH S. 6
| TEKA-Gruppe S. 7 | Mariia Korneeva S. 8 | Joka S. 8; S. 50 | For-
cher S. 9; S. 10; S. 23 | Relax S. 9 | ProNatura S. 10 | UnDraw/
mgo360 S. 12; S. 13 | Ilja S. 14 | Raumplus S. 15 | TopaTeam S. 16
| Raumplus GmbH S. 16 | MK online S. 16 | Museumsbild S. 18;
S. 19 | nobilia Küche S. 18; S. 20 | emh Küche S. 19 | NK S. 19;
S. 20 | Nolte S. 19; S. 50 | Siemens S. 20 | Küppersbusch S. 20 |
Schösswender S. 22; S. 23; S. 24 | nobilia S. 23 | rh2010 S. 24 |
Danform S. 24; S. 50 | Kastel S. 24 | Fotolyse S. 26; S. 27 | Sandra
Standbridge S. 27 | Svetlana Levleva S. 28; S. 29 | Denis S. 28;
S. 29 | Teka S. 28 | Franke S. 28; S. 29 | Burgbad AG S. 31; S. 33;
S. 34; S. 35 | pholidito S. 33; S. 34; S. 35 | Maxshot_PL S. 33 | Fo-
toschlick S. 35 | Canva.com S. 36; S. 37; S. 38 | Stoneslikestones
S. 36; S. 37; S. 38 | abcmedia S. 37 | aksol S. 37 | TrendNatur S. 38
| Gabi Schär S. 40; S. 41 | dataimasu S. 40 | o1559kip, Andrey
Gonchar, Britta Kromand, Radmila Merkulova S. 41 | mauro-
sanna, Elisa Locci, Ozgur Coskun, Emiliano S. 42 | refresh(PiX),
Eva Bocek, Roman Babakin, Alfazet Chronicles S. 43 | Algeci-
reño, Uwalthie Pic Project S. 44 | FomaA, WinWin S. 45 | Silvia
Beres, Iliya, M.Dörr & M.Frommherz S. 47 | Uganbayar S. 48 |
Артём Ковязин S. 49

Die WohnSinn im Abo

Sie haben Interesse, die neueste
WohnSinn-Ausgabe immer automatisch per
Post nach Hause geliefert zu bekommen?

Alle Infos zur Abo-Bestellung erhalten Sie unter
**wohnsinn-meisterhaft.de/magazin-
bestellformular**

Oder nebenstehenden QR-Code scannen.



M. EBI

DIE HOLZWERKSTATT
... für Bauen und Wohnen!



Die Holzwerkstatt Markus Ebi
Im Rebacker 9
79809 Weilheim-Nöggenschwil

Telefon 07755 86 60
Telefax 07755 83 71

markus.ebi@ebi-dieholzwerkstatt.de
www.ebi-dieholzwerkstatt.de

Wir freuen uns auf Sie!

Schreinerei - Maßmöbel - Küchen - Schlafen - individueller Innenausbau





SO FINDEN SIE MIT UNS IHREN EIGENEN STIL

Beleuchtete Räume, Wohnungen und Häuser in Verbindung mit den persönlichen Bedürfnissen der Benutzer. Die eigenen vier Wände entstehen erst, wenn alle Raumfaktoren aufeinander abgestimmt sind:

- Boden, Wand und Decke
- Möblierung und Bauelemente
- Fenstergestaltung und Dekoration
- Installations- und Lichtplanung

Das gilt für alle Lebens- und Wohnbereiche:

- Kochen, Essen und Feiern
- Wohnen und Arbeiten
- Vom Keller bis zum Dach

Unsere Vorgehensweise:

1. Bestandsaufnahme Ihrer jetzigen Raumsituation
2. Ermittlung der Veränderungswünsche bei Raumaufteilung, Wohnstil, Farbharmonie, Ordnungsstrukturen, Licht etc.
3. Ausarbeitung eines Konzeptes
4. Umsetzung

Ihr Nutzen:

Ihre Veränderungswünsche bekommen ein Konzept, in dem an alle Details gedacht wird. Übersicht, Klarheit, Sicherheit.

Sie gehen gezielt vor und ersparen sich viel Zeit mit der Suche einzelner Handwerker und der Materialauswahl.

Die Umsetzung ist professionell:

Ein Ansprechpartner koordiniert und terminiert die Handwerkerschar.

Abgesprochene Termin- und Kostenpläne verschaffen Ihnen Überblick.

Sie können Ihr Vorhaben entspannt umsetzen.

UNSERE WOHNBERATUNG FÜR DIE EIGENEN VIER WÄNDE

- ROMANTISCH
- NATÜRLICH
- KLASSISCH
- MODERN

M. EBI

DIE HOLZWERKSTATT

... für Bauen und Wohnen!

Die Holzwerkstatt

Markus Ebi
Im Rebacker 9
79809 Weilheim-Nöggenschwil

Telefon 0 77 55 / 86 60
Telefax 0 77 55 / 83 71

Markus.Ebi@ebi-dieholzwerkstatt.de
www.ebi-dieholzwerkstatt.de